

SĂPĂTURILE DE SALVARE DE LA SÎNTIMBRU

(r. Alba)

ÎNCA DIN ANUL 1948 se cunoștea că în apropierea localității Sintimbru există urmele unei așezări omenesti. În colecțiile Muzeului din Alba Iulia se păstrează materiale provenite din recunoașteri făcute între anii 1948–1957, la care se adaugă cele de la Școala de 8 ani din comuna Sintimbru¹. O cercetare se impunea dată fiind importanța acestui material cit și faptul că stațiunea era amenințată de apele Mureșului și de exploatarea carierei de nisip din acest loc.

Cu aprobarea Academiei R.P.R., muzeul nostru a întreprins, între 18–26 august 1958, săpături de salvare a resturilor stațiunii.

Așezarea este situată pe prima terasă a Mureșului, pe un teren de aluviuni — nisip, pietriș mărunț și mil de culoare gălbuie — mărginită la nord de o potecă, iar la sud de un drum de care, paralel cu «ieruga», marcată de un cordon de sălcii. Locul poartă numele de «La țărmore, la ierugă» (fig. 1). Așezarea este aproape complet distrusă, astfel că nu am reușit să prindem decît marginile ei din partea de nord. S-au executat patru secțiuni în diferite puncte: *A*, de $14 \times 2 \times 1,20$ m; *B*, de $3,60 \times 2,40 \times 0,85$ m; *C*, de $3,20 \times 1,20 \times 0,40-1,20$ m; *D*, $2,50 \times 1,50 \times 1,05$ m și *E*, de $10 \times 2 \times 0,75$ m. După observațiile făcute în aceste secțiuni se constată existența a trei straturi de cultură: *a*) un strat superior, de la 0,20 pînă la 0,65 m, conținînd ceramică de tip Wietenberg; *b*) de la 0,65 pînă la pămîntul viu se întind cele două orizonturi neolitice cu ceramică de tip *Turdaș* și cel cu ceramică pictată de tip *Petrești*. Cele două culturi au fost întîlnite numai într-un singur punct, secțiunea *A*; aici s-a putut constata, datorită cercetării legate de groapa unui

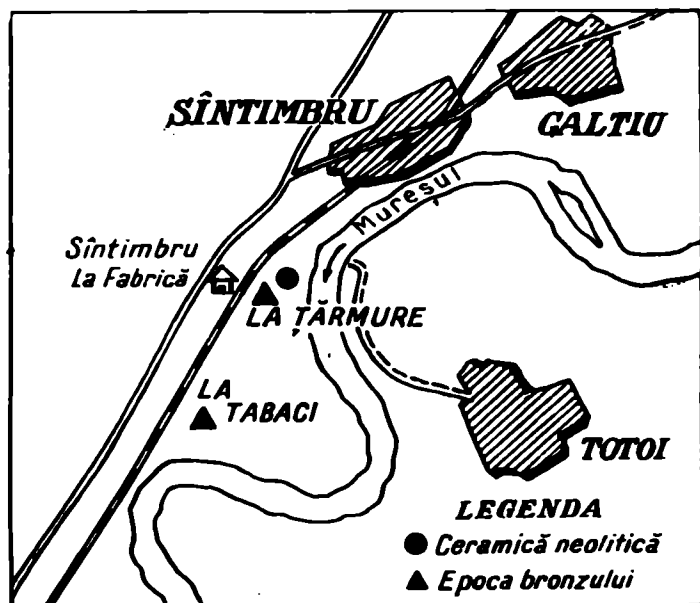


Fig. 1. — Așezările din epoca neolitică și din epoca bronzului din împrejurimile comunei Sintimbru, r. Alba.

¹ La Sintimbru au mai fost descoperite trei monumente romane care se păstrează în colecțiile Muzeului din Aiud (Cserni A., *Alsófehérvármegye monográfiája*, II,

Aiud, 1901, p. 548), precum și unele materiale osteologice descoperite în apropierea fabricii de cărămidă.

bordei, că cele două culturi se întrepătrund. O situație analogă a fost întâlnită mai demult în așezarea de la Petrești¹.

Ceramica nedecorată este documentată prin: fragmente de vase mari, din lut grosolan, cenușiu, cu straturi gălbui, mânuși semirotonde; vase cu pereții aproape drepți,

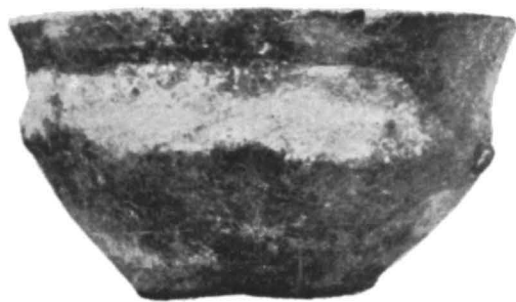


Fig. 2. Sintimbru. Vas aparținând culturii Wietenberg.

pîntec ușor bombat, lut cenușiu cu straturi gălbui, atîrnători rotunde, perforate orizontal (fig. 3/7); vase cu pereții drepți, lut cenușiu închis, buza puțin teșită în afară, atîrnătoare conică perforată (fig. 3/5) sau protuberanțe conice (fig. 3/4); castronașe din lut cărămiziu deschis cu pereții subțiri; vâscioare din lut negricios cu slip cenușiu și dungi negre; cupe cu pereții groși, buza ușor răsfrîntă, slip exterior deschis (fig. 3/13); cupe din lut negru, slip exterior negru lucios; buze de străchini cu pereții drepți, pîntec larg, rotunjit, lut negricios cu slip metalic negru și buze de străchini din

lut gălbui deschis cu slip exterior gălbui; *ceramica incizată*, fragmente de vase mari cu pereții ușor bombați din lut cărămiziu deschis, ornamentate cu trei rînduri de incizii (fig. 3/1); vase cu pereții aproape drepți, lut cenușiu închis, cu straturi cărămizii, protuberanțe rotunde pe pîntec, sub buză și pe buză, incizii adînci, dispuse vertical (fig. 3/6); vase mici cu pereții drepți, din lut cenușiu, cu atîrnătore rotundă sub buza dreaptă, dublu perforată (fig. 3/2), incizii în bandă (fig. 3/2—3); un fund drept de vas din lut grosolan de culoare cenușie cu straturi cărămizii, ornamentat pe toată suprafața cu decor împletit (fig. 3/8); *ceramica pictată*, buze rotunjite de urne mari, răsfrînte în afară, lut cărămiziu deschis, slip gălbui, vopsea roșietică, decoruri geometrice — linii oblice și unghiuri — (fig. 3/11), vase cu pereți subțiri, din lut foarte fin, de culoare cărămizie deschisă sau negricioasă, slip gălbui, vopsea roșietică sau pictură castanie (fig. 3/10); fragmente de străchini din lut cărămiziu, cu pereții drepți sau ușor bombați, pictură castanie pe fond gălbui, decor geometric (fig. 3/14) și în spirală (fig. 3/9). Mai menționăm un fragment de vas strecurătoare și un fragment de pîntec de vas din lut grosolan negricios cu straturi cărămizii, decorat cu incizii neregulate, făcute cu unghia, probabil de factură Criș.

În groapa-bordei neolitică au mai fost descoperite fragmente de rîșniță, două coarne de cerb lucrate, două fragmente de pumnale de os și multe oase de animale, îndeosebi în apropierea stratului de cenușă, de pe fundul gropii.

Pe întreg cuprinsul stațiunii, în toate secțiunile, s-a putut determina în mod constant, sub humus, un strat de cultură aparținînd epocii bronzului, gros de 45 cm și el în cea mai mare parte distrus. În secțiunea A, au fost descoperite, în colțul nord-vestic, o vatră, la adîncimea de 0,65 m, pe o suprafață de 2×1,50 m, acoperită de cenușă și cărbuni, iar în centrul secțiunii s-a găsit *in situ* o urnă funerară complet distrusă, cu capac, avînd în interior oase calcinate.

După tehnică distingem două categorii de ceramică: a) fragmente de vase de diferite forme și dimensiuni — urne, oale, castroane — din lut grosolan, amestecat cu pietricele, de culoare negricioasă, cu un strat exterior gălbui sau negricios, buze drepte, teșite sau ușor răsfrînte, mânuși rotunjite (fig. 3/17), sau semiplate, atîrnători plate (fig. 3/16), decoruri cu incizii în benzi și triunghiuri (fig. 3/15), briuri alveolare

¹ D. Berciu — Ion Berciu, *Cercetări și săpături în județele Turda și Alba*, în *Apulum*, II, p. 53—60; idem.

Săpături și cercetări arheologice în anii 1944—1947, în *Apulum*, III, p. 1—29 și 39—42.

(fig. 4/2), creștături adânci (fig. 4/1), benzi hașurate sau butoni rotunzi, câteodată creștați și benzi hașurate în spirale duble (fig. 4/7). Ca forme deosebite amintim marile urne funerare



Fig. 3. — Sîntimbru. Fragmente ceramice aparținând culturilor neolitice de tip Turdaș și de tip Petrești.

bitronconice, cu buze răsfrînte, apucători drepte și protuberanțe conice, din lut negru cu slip cenușiu închis, precum și un vas de dimensiuni mici — $6,5 \times 11,5 \times 6$ cm — cu fundul drept, pintec ornamentat cu protuberanțe crestate, buză ușor răsfrîntă, din lut

negru cu slip negricios (fig. 2); *b*) fragmente de vase și vâscioare, farfurii în colțuri, din lut negricios, cu slip pe ambele fețe, negru sau gălbui, buze teșite în interior sau



Fig. 4. Sintimbru. Fragmente ceramice aparținând culturii Wietenberg.

exterior, ornamente cu benzi hașurate (fig. 4/9), sau incizate (fig. 4/8), dinți de lup, caneluri oblice (fig. 4/3), uneori, între benzi, cu cerculețe imprimate (fig. 4/4), spirale

(fig. 4/5) și un fragment de vas cu fund drept, pereții mult înclinați, slip metalic negricios, ornamentat la bază cu două șiruri paralele de adincituri dispuse se pare în patru spirale, aranjate în formă de cruce (fig. 4/6).

În stratul de cultură din secțiunea *A* au mai fost descoperite: o fusaioală, un fragment de secure din granit negru și chirpic.

În spatele prăbușit al terasei s-au executat trei secțiuni *B*, *C* și *D* pentru lămurirea profilului unei vetre și a două bordeie. Cercetările nu au dus la nici un rezultat concret. Atît vatra cît și cuptoarele bordeielor, în parte prinse, sint construite rudimentar, fără lipitură, din pietre de rîu, conglomerate de gresie și cîteva fragmente de cărămidă romană. Încadrarea lor este imposibilă, neexistînd nici un element precis de datare, în afară de două fragmente de vase: unul din lut cenușiu, lucrat la roată, bine ars, amestecat cu pietricele, de culoare cenușie închisă, buză răsfrîntă, decor din linii paralele sub buză (fig. 4/11), ambele prefeudale, descoperite în dărîmăturile din cariera de nisip.

Informații de localnici că mai jos, pe malul Mureșului, în apropiere de locul numit «*Obreje, la Tabaci*», se găsește de asemenea ceramică, am executat și în acest loc trei sondaje: *A*, de $10 \times 0,65-0,80$ m, *B*, de $5 \times 1,50 \times 0,60$ m și *C*, de $5 \times 2 \times 0,60$ m. Astfel, s-a putut descoperi o stațiune de tip Wietenberg, situată pe botul primei terase a Mureșului (fig. 1), foarte răvășită din cauza culturilor agricole. Stratul de cultură are o grosime de aproximativ 0,35 m.

În secțiunea *A* s-au descoperit urmele unei vetre din pietre de rîu, cenușă și cărbuni, un os lucrat în formă de pumnal și o sulă din os.

Ca și în așezarea din fața gării, distingem o ceramică din lut cenușiu închis, grosolană, cu multe impurități, straturi cărămizii, buze teșite, cu incizii adinci (fig. 4/12), mănuși semiplate și protuberanțe conice (fig. 4/13), precum și o ceramică fină negricioasă cu slip negru lucios, vase în colțuri, vascioare ornamentate cu caneluri dispuse oblic (fig. 4/16), castronașe ornamentate cu linii paralele și oblice, fund cu marginile îngroșate și crestă (fig. 4/15) și un fragmente de vas «*tavă*», cu margini mult îngroșate, trilobate și o gaură rotundă de atîrnare (fig. 4/14).

În concluzie, putem spune că neoliticul din așezarea de «*La țarmure, la ierugă*», prin caracteristicile sale, se aseamănă cu descoperirile de același gen de la Alba Iulia, Limba și Petrești¹, iar cultura Wietenberg din cele două stațiuni se apropie de aspectul de la Țelna și Cetea².

ION BERCIU și AL. POPA

ОХРАНИТЕЛЬНЫЕ РАСКОПКИ В СЫНТИМБРУ

РЕЗЮМЕ

В августе 1958 г. областной музей г. Алба-Юлии произвел раскопки близ местности Синтимбру. Удалось отождествить два поселения. В пункте «Ла цэrmуре, ла иеругэ» нашли следы большей частью разрушенной стоянки с тремя культурными напластованиями, причем два из них восходят к эпохе неолита (культура *Турдаш* и культура расписной керамики типа *Петрешти*), а третье — к бронзовому веку (культура *Витенберг*). Ниже, в «Табачи», на правом берегу реки Муреш, обнаружили еще одно поселение такого типа Витенберг.

¹ *Apulum*, II, p. 53—60, fig. 44—48; III, p. 1—29, fig. 2—23.

² *Apulum*, II, p. 32—39, fig. 23—29, p. 46—52, fig. 36—43.

ОБЪЯСНЕНИЕ РИСУНКОВ

- Рис. 1. — Поселение неолитической эпохи и бронзового века в окрестностях села Сынтимбру (р-н Алба).
- Рис. 2. — Сынтимбру. Сосуд культуры Витенберг.
- Рис. 3. — Сынтимбру. Обломки керамики неолитических культур типа Турдаш и типа Петрешти.
- Рис. 4. — Сынтимбру. Фрагменты керамики культуры Витенберг.

LES FOUILLES DE SAUVEGARDE DE SÎNTIMBRU

RÉSUMÉ

Au cours du mois d'août 1958, le Musée Régional d'Alba Iulia a effectué des fouilles sur le territoire de la commune de Sîntimbru, réussissant à identifier deux stations: au lieu dit « La țărzure, la ierugă », les traces d'une station en grande partie détruite, comprenant trois couches de culture, à savoir deux couches néolithiques (civilisation de Turdaș et civilisation à céramique peinte du type Petrești) et une couche datant de l'âge du bronze (civilisation de Wietenberg); et une seconde station, également du type Wietenberg, située sur la rive droite du Mureș, en aval du premier point, à « Tabaci ».

EXPLICATION DES FIGURES

- Fig. 1. — Les stations de l'époque néolithique et de l'âge du bronze des environs de la commune de Sîntimbru (distr. d'Alba).
- Fig. 2. — Sîntimbru. Vase appartenant à la civilisation de Wietenberg.
- Fig. 3. — Sîntimbru. Fragments céramiques appartenant aux civilisations néolithiques des types Turdaș et Petrești.
- Fig. 4. — Sîntimbru. Fragments céramiques appartenant à la civilisation de Wietenberg.